

Maes Llafur Cytunedig Sir Fynwy ar gyfer Crefydd, Gwerthoedd a Moeseg

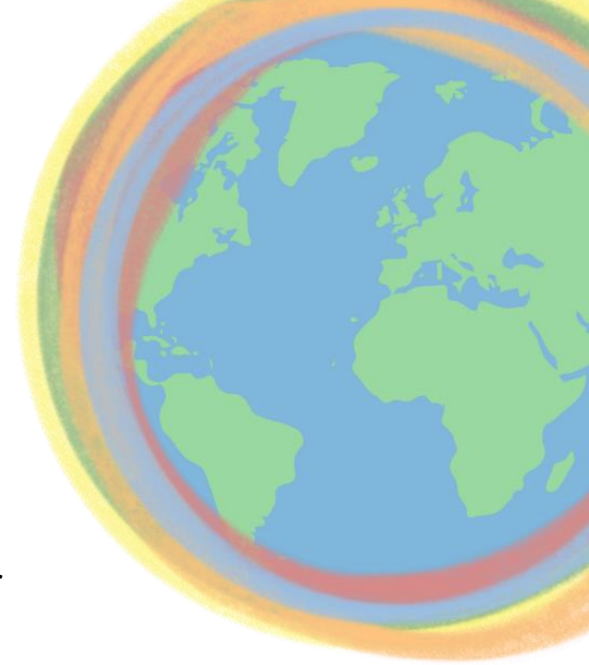
Yn seiliedig ar y
Cwricwlwm Crefydd,
Gwerthoedd a
Moeseg i Gymru

Dyddiad Gweithredu:
Medi 2022



monmouthshire
sir fynwy

Rhagair



Cyflwyniad gan Gyngor Sir Fynwy

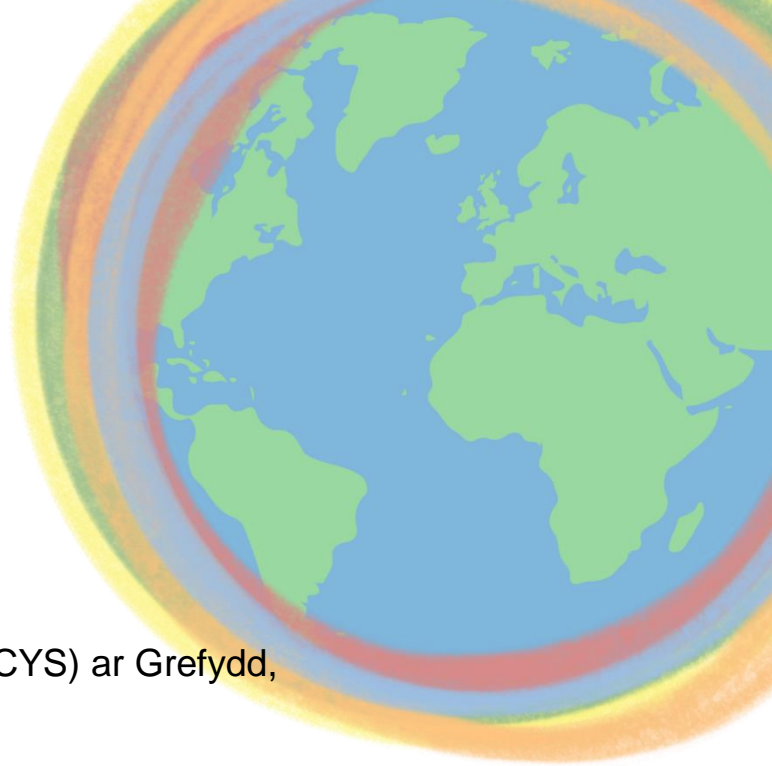
Mae'n bleser gennyf gyflwyno'r Maes Llafur Cytunedig diwygiedig yma ar gyfer Crefydd, Gwerthoedd a Moeseg i ysgolion Sir Fynwy a hoffem longyfarch y sawl sydd wedi gweithio mor galed yn ei baratoi.

Mae hwn yn gyfnod cyffrous ar gyfer addysg yng Nghymru wrth i'r cwricwlwm newydd ddod i'r amlwg ac mae'n bwysig nodi fod Crefydd, Gwerthoedd a Moeseg yn parhau'n bwysig o fewn y fframwaith cwricwlwm ehangach. Rwy'n gobeithio y bydd y maes llafur newydd hwn yn helpu athrawon i ddod â'u gwaith addysgu yn fyw. Bydd yn chwarae rôl bwysig yn ysbrydoli ein plant a phobl ifanc i ddatblygu fel bodau dynol tosturiol, tra hefyd yn chwilio'n barhaus am y gwirionedd a gonestrwydd.

Gadewch i ni obeithio y bydd y maes llafur hwn yn caniatáu'r holl athrawon sydd yn ei ddefnyddio, a'r holl ddisgyblion sydd yn dysgu ohono, i fwynhau eu profiadau. Bydd y maes llafur yn darparu elfen bwysig yn y gwaith o gefnogi bod gwerthoedd positif yn cael eu datblygu, hyrwyddo goddefgarwch tra'n parchu'r credoau, traddodiadau a'r diwylliannau amrywiol sydd i'w cael ar hyd a lled Sir Fynwy.

Martyn Groucutt

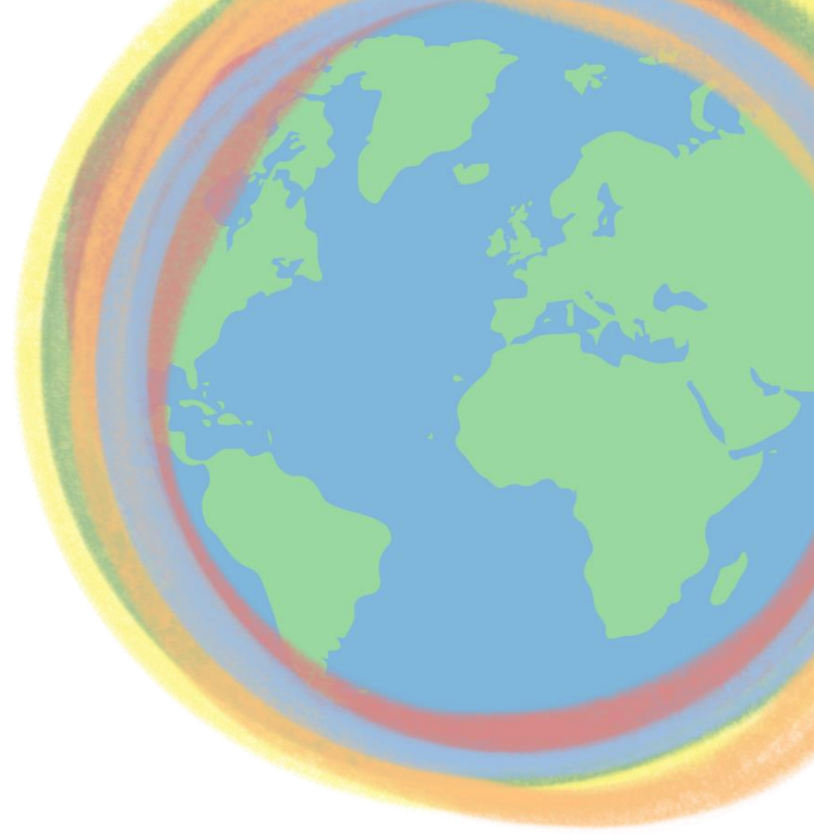
Aelod Cabinet ar gyfer Addysg



Cynnwys

Tud	
4	Cyngor Ymgynghorol Sefydlog (CYS) ar Grefydd, Gwerthoedd a Moeseg
4	Manylion Cyswllt
5	Gofynion ar gyfer CGM
7	Crefydd, Gwerthoedd a Moeseg (CGM)
8	Amcanion CGM
9	Cynulleidfa
10	Cwricwlwm CGM
13	CGM Ôl-16
14	Yr hawl i dynnu yn ôl yn y Cwricwlwm i Gymru
15	Addoli ar y cyd
15	Cwynion

Y Cyngor Ymgynghorol Sefydlog (CYS) ar Grefydd, Gwerthoedd a Moeseg



Swyddogaeth y Cyngor Ymgynghorol Sefydlog ar Grefydd, Gwerthoedd a Moeseg (CGM) yw rhoi'r cyngor i'r Awdurdod Lleol (ALI) ar faterion sydd yn ymwneud gyda darparu addysgu a dysgu, o dan Ddeddf Addysg 1996 ("Deddf 1996") fel y'i diwygir gan Ddeddf Cwricwlwm ac Asesu (Cymru) 2021 ("Deddf 2021"), sydd naill ai yn ymwneud gyda'r elfen orfodol o CGM neu'r addysg ôl-orfodol mewn ysgolion a gynhelir o CGM opsiynol sydd yn cynnwys: dulliau addysgu; y dewis o ddeunyddiau dysgu; darparu hyfforddiant i athrawon. At hyn, mae'r CYS yn medru rhoi cyngor ar unrhyw fater y mae'r ALI yn ei gyfeirio ato, neu fel y mae'r CYS yn ei ystyried sydd yn addas.

Manylion Cyswllt

Am fwy o wybodaeth am CYS Sir Fynwy neu os oes gennych unrhyw sylwadau am y Maes Llafur Cytunedig, cysylltwch os gwelwch yn dda gyda:

Hayley Jones (Partner Maes Llafur EAS - CYS a CGM)
hayley.jones@sewaleseas.org.uk neu 07904 644749.

Gofynion Cyfreithiol ar gyfer CGM

Mae CYS yn cynghori ysgolion i roi ystyriaeth benodol i'r gofynion cyfreithiol canlynol ar gyfer CGM:

Yn unol ag adran 375A(3) o Ddeddf 1996 (a gyflwynwyd gan Ddeddf 2021), rhaid bod y Maes Llafur Cytunedig yn adlewyrchu'r ffaith fod:

- Mae traddodiadau crefyddol yng Nghymru gan amlaf yn rhai Cristnogol tra hefyd yn ystyried yr addysg ac arferion sydd yn gysylltiedig gyda'r prif grefyddau eraill sydd yn cael eu cynrychioli yng Nghymru (mae hyn yn barhad o Ddeddf Addysg 1996);

a

- Mae ystod o gredoau athronyddol anghrefyddol yng Nghymru hefyd (mae hyn yn ychwanegiad fel rhan o'r Cwricwlwm i Gymru 2022).

Noder y canlynol os gwelwch yn dda o ran **traddodiadau crefyddol**:

- yr unig newid o Ddeddf 1996 fel y'i gweithredwyd yn wreiddiol yw bod Cymru yn disodli Prydain Fawr; a
- lle y cyfeirir at 'grefydd' neu 'grefyddol' yn y canllaw, dylid nodi fod hyn yn cyfeirio at Gristnogaeth a'r prif grefyddau eraill yng Nghymru;
- nid yw'r diffiniad o Gristnogaeth a chrefydd wedi newid

O ran **credoau athronyddol anghrefyddol**:

- os caiff y term 'anghrefyddol' ei ddefnyddio, mae hyn yn cyfeirio at 'credoau athronyddol anghrefyddol';
- mae'r cyfeiriad at gredoau athronyddol yn y canllaw yn gysylltiedig gyda chredoau athronyddol o fewn ystyr Erthygl 2 o'r Protocol Cyntaf ar gyfer Confensiwn Ewropeaidd ar Hawliau Dynol ("ECHR") (yr hawl i addysg);

- nid yw'r Ddeddf 1996, Deddf 2021 neu'r Siarter Hawliau Dynol Ewrop (SHDE) yn diffinio'r hyn a olygir gan 'anghrefyddol'; fodd bynnag, mae'r term yn medru cael ei ddiffinio yng nghyd-destun argyhoeddiadau athronyddol gan nad oes yna angen i gredu mewn crefydd e.e. mae credu bod dyn yn gyfrifol am newid hinsawdd yn medru bod yn wir am berson o bob ffyrdd neu bobl sydd heb unrhyw ffydd;
- nid yw 'argyhoeddiadau athronyddol anghrefyddol' yn gyfystyr gyda 'barn' a 'syniadau' ond yn dynodi barn sydd â lefel benodol o effeithiolrwydd, difrifoldeb, cydlyniant a phwysigrwydd (*Valsamis v Greece* [1996] 12 WLUK 394; ECtHR);
- dyma restr (nid cynhwysfawr) o esiamplau lle y mae llysoedd wedi penderfynu fod cred yn argyhoeddiad athronyddol o fewn ystyr yr SHDE:
 - anffyddiaeth, agnosticiaeth, amheuaeth (*R (Williamson) v Secretary of State for Education and Employment* [2005] AC 246; England and Wales Court of Appeal)
 - heddychiaeth (*Arrowsmith v United Kingdom* [1978] 10 WLUK 81; European Commission of Human Rights)
 - gwrthwynebiad cydwybodol i wasanaeth milwrol (*Bayatyan v Armenia* [2011] 7 WLUK 214; European Court of Human Rights)
 - figaniaeth (*CW v United Kingdom* [1993] 1 WLUK 536; European Commission of Human Rights)
 - newid hinsawdd sydd wedi ei achosi gan ddyn (*Grainger plc v Nicholson* [2010] 2 All ER 253; UK Employment Appeal Tribunal)
 - cred 'gender-critical' (*Forstater v CGD Europe* [2021] 6 WLUK 104; UK Employment Appeal Tribunal)
 - cred pleidiol i fywyd belief (*Van Schijndel v The Netherlands* (30936/96); European Commission of Human Rights)

Mae canllaw gan y Comisiwn Cydraddoldeb a Hawliau Dynol yn cadarnhau fod dyneiddiaeth yn argyhoeddiad athronyddol anghrefyddol (para 2.57, Cod Ymarfer Statudol Cyflogaeth EHRC 2011).

Mae mwy o wybodaeth ar gael yn yr adran crynodeb gyfreithiol ar Hwb:
[Dolen i'r Cwricwlwm i Gymru: Crynodeb o'r Ddeddfwriaeth – Crefydd, Gwerthoedd a Moeseg](#)

Crefydd, Gwerthoedd a Moeseg (CGM)

Crefydd, Gwerthoedd a Moeseg (CGM) yw'r enw y mae Llywodraeth Cymru wedi rhoi ar Addysg Grefyddol yn y Cwricwlwm i Gymru. Mae **CGM yn orfodol i'r holl ddysgwyr rhwng 3 a 16**. Mae hyn nawr yn rhan o'r Maes Dyniaethau o Ddysgu a Phrofiadau, ar y cyd gyda Daearyddiaeth, Hanes, Astudiaethau Busnes ac Astudiaethau Cymdeithasol. Mae CGM dal yn cael ei bennu'n lleol, ac felly, wrth ystyried Canllaw Fframwaith Cwricwlwm i Gymru ar Hwb, **rheid i'r holl ysgolion yn Sir Fynwy roi ystyriaeth i Faes Llafur Cytunedig Sir Fynwy ar gyfer CGM wrth lunio eu cwricwlwm ysgol.**

Cyfrifoldeb yr awdurdod lleol yw monitro darpariaeth statudol CGM, ac maent yn cael eu cefnogi i wneud hyn gan Gyngor Ymgynghorol Sefydlog Sir Fynwy ar gyfer cefnogi Crefydd, Gwerthoedd a Moeseg (CYS).

Mae yna ddyletswydd ar bob un awdurdod lleol i sefydlu a chefnogi Cynhadledd Maes Llafur Cytunedig sydd yn gorfod paratoi maes llafur CGM sydd i'w fabwysiadu gan bob awdurdod lleol. Mae dyletswydd gyfreithiol gan yr ALI i adolygu'r Maes Llafur Cytunedig bob pum mlynedd.

Mae'r Canllaw ar gyfer y Cwricwlwm Crefydd, Gwerthoedd a Moeseg i Gymru ar Hwb wedi ei fabwysiadu fel Maes Llafur Cytunedig newydd Sir Fynwy ar gyfer CGM gan y Cyngor ar 23ain Mehefin 2022 yn dilyn argymhelliad ffurfiol i'r ALI gan y Gynhadledd Maes Llafur Cytunedig ar 23ain Mai 2022.

Mae canllaw statudol CGM ar gael yma:

[Dolen i Hwb – Canllaw Llywodraeth Cymru ar Grefydd, Gwerthoedd a Moeseg](#)

Nid cynllun gwaith yw'r maes llafur cytunedig. Mae'n cynnig fframwaith sydd yn caniatáu pob ysgol i lunio cwricwlwm lleol sydd yn cynnwys CGM o fewn Maes Dysgu a Phrofiad Dyniaethau.

Amcanion CGM

Mae Crefydd, Gwerthoedd a Moeseg gorfodol yn gwneud cyfraniad pwysig ac unigryw at gyflawni'r pedwar diben drwy roi cyfleoedd i ddysgwyr wneud y canlynol:

- **archwilio ac ymwneud â chwestiynau mawr ac athronyddol** ynghylch ystyr, arwyddocâd a phwrpas bywyd, ac am natur meddwl bodau dynol a'r bydysawd, a'r cysylltiadau rhyngddynt;
- **ymgymryd ag ymholiadau ac ymwneud â ffynonellau doethineb ac athroniaeth** sy'n eu hannog i archwilio heriau, cyfleoedd ac ymatebion bodau dynol yng nghyd-destun eu cynefin, yn lleol, yng Nghymru a'r byd ehangach, yn ogystal â'u helpu i werthuso eu safbwyntiau eu hunain a rhai pobl eraill;
- **meithrin a mynegi eu safbwyntiau gwybodus eu hunain**, a fydd yn eu paratoi ar gyfer dysgu gydol oes yn y byd plwraliaethol ac amrywiol hwn;
- **defnyddio eu gwybodaeth** am fydolygon crefyddol ac anghrefyddol sefydliadol a phersonol, a'u dealltwriaeth ohonynt, i feddwl yn feirniadol am eu gwerthoedd eu hunain ac am y ffordd y gallent wneud penderfyniadau cymdeithasol a phersonol pwysig;
- **ystyried ym mha ffyrdd y mae crefydd ac argyhoeddiadau athronyddol anghrefyddol wedi dylanwadu ar brofiadau bodau dynol drwy gydol hanes**, fel y gallant wneud synnwyr o'u lle yn y byd, dychmygu dyfodol posibl a chreu atebion cyfrifol sy'n ystyried anghenion a hawliau amrywiol pawb;
- **gwerthuso a defnyddio tystiolaeth o amrywiaeth o ffynonellau crefyddol ac anghrefyddol er mwyn mynd i'r afael â materion moesegol a moesol** hanesyddol a chyfoes sy'n herio eu gwybodaeth a'u gwerthoedd. Bydd hyn yn galluogi dysgwyr i feithrin dealltwriaeth o grefydd a chred, diwylliant, cymuned, eu [cynefin](#), Cymru a'r byd ehangach, nawr ac yn y gorffennol. Gall hyn helpu i feithrin ymdeimlad o le ac o berthyn;
- **ymateb yn sensitif i grefydd ac argyhoeddiadau athronyddol anghrefyddol** ac archwilio credoau ac arferion pobl yn eu cymuned, yng Nghymru ac yn y byd ehangach, a'r ffordd y gallai'r rhain effeithio ar eu gweithredoedd a'u dewisiadau;
- **datblygu gwerthoedd pendant a sefydlu eu credoau moesegol a'u hysbrydolrwydd** drwy archwilio crefydd ac argyhoeddiadau athronyddol anghrefyddol ynghylch amrywiaeth o faterion. Gall hyn eu galluogi i ffurfio cydberthnasau cadarnhaol yn seiliedig ar ymddiriedaeth a chyd-barch;

- **trafod eu safbwyntiau eu hunain a safbwyntiau pobl eraill** ar amrywiaeth o faterion, a myfyrio arnynt. Gall hyn eu helpu i feithrin eu lles meddyliol, emosïynol ac ysbrydol drwy ddatblygu hyder, gwydnwch ac empathi.

Cynulleidfa

Mae'r canllaw CGM wedi ei ddylunio er mwyn bod yn hygyrch ar gyfer y sawl sydd yn gyfrifol am ddylunio'r maes llafur. Y bobl sydd yn gorfod ystyried y canllaw wrth ddylunio'r cwricwlwm yw:

- pennaeth ysgol a gynhelir neu ysgol feithrin a gynhelir;
- corff llywodraethu ysgol a gynhelir neu ysgol feithrin a gynhelir;
- darparwr addysg feithrin a ariennir nas cynhelir;
- yr athro sy'n gyfrifol am uned cyfeirio disgyblion;
- pwyllgor rheoli uned cyfeirio disgyblion;
- person sy'n darparu addysgu a dysgu i blentyn, heblaw mewn ysgol a gynhelir, ysgol feithrin a gynhelir neu uned cyfeirio disgyblion, yn rhinwedd trefniadau a wnaed o dan adran 19A o Ddeddf Addysg 1996. (t. 56)
- awdurdod lleol yng Nghymru.

Gall y canllawiau hefyd fod yn ddefnyddiol i ymarferwyr, consortia rhanbarthol, cyrff dyfarnu, Estyn, undebau athrawon, sefydliadau crefyddol, rhieni a chyrff eraill yng Nghymru sydd â diddordeb mewn Crefydd, Gwerthoedd a Moeseg. Nid oes rhaid i'r cyrff hyn ystyried y canllawiau ond gall fod yn ddefnyddiol ac yn addysgiadol iddynt gyfeirio atynt er mwyn deall cynnwys maes llafur lleoliad penodol ar gyfer Crefydd, Gwerthoedd a Moeseg yn well.

Ysgolion yr Eglwys yng Nghymru

Mae mwy o wybodaeth ar y canllawiau ar gyfer Ysgolion yr Eglwys yng Nghymru ar gael [yma](#).

Ysgolion Catholig

Mae mwy o wybodaeth ar y canllawiau ar gyfer Ysgolion Catholig ar gael [\(Link to follow\)](#).

Cwricwlwm CGM

Amser Cwricwlwm

Ar ôl cwblhau pob un cam o ran cynnydd, mae angen amser ac adnoddau digonol er mwyn darparu cwrs astudio effeithiol a chydlynus. Fel rhan hanfodol o'r Cwricwlwm i Gymru, **dylai CGM fod yn gydradd gyda'r disgyblaethau eraill o fewn Maes Dysgu a Phrofiad Dyniaethau.**

Dylunio'r Cwricwlwm

Mae'r Cwricwlwm i Gymru yn rhoi dyletswydd ar ysgolion i gynnig addysg eang a chytbwys, sydd yn caniatáu i ddysgwyr i wneud cysylltiadau rhwng y disgyblaethau a'r meysydd dysgu a phrofiadau gwahanol. Felly, wrth ddylunio'r cwricwlwm, dylid tynnu'r disgyblaethau gwahanol at ei gilydd, gan gynnwys CGM, er mwyn cynnig profiad dysgu cydlynus a holistaidd i ddysgwyr sydd yn ymgorffori'r canlynol:

- sgiliau trawsgwricwlaidd o lythrennedd, rhifedd a chymhwysedd digidol;
- sgiliau sydd yn hanfodol i'r pedwar diben;
- ystyried y themâu trawsbynciol.

Mae mwy am rôl y disgyblaethau o ran dysgu ar gael yma:

[Dolen i'r Egwyddorion ar gyfer dylunio eich cwricwlwm - Hwb \(gov.wales\)](#)

Pan yn cynllunio a'n paratoi eich cwricwlwm CGM, dylech ystyried y meysydd canlynol. Defnyddiwch y dolenni isod a fydd yn eich arwain i'r adrannau priodol o'r canllaw ar wefan Hwb:

- [Datganiadau Dyniaethau o'r hyn sydd yn bwysig](#)
- [Disgrifiadau o Ddysgu \(Camau cynnydd\)](#)
- [Cysyniadau CGM](#)
- [Lens CGM \(is-lens yn CGM\)](#)
- [Cynnydd y dysgwr a theithiau dysgu yn CGM](#)
- [Datblygiad personol y dysgwyr](#)

Wrth i'r dysgwyr gynyddu, dylent gael mwy o gyfleoedd i ymgysylltu gyda disgyblaethau gwahanol ac arbenigo ynddynt, yn enwedig wrth iddynt gyrraedd y camau cynnydd mwy diweddar. Mae canllaw'r Cwricwlwm i Gymru yn dweud wrthym y **dylai'r broses hon gael ei chefnogi gan ddysgu sy'n arbenigo mewn disgyblaeth**, sydd ar y cyd gyda'r dull amlddisgyblaethol at ddylunio cwricwlwm, i baratoi dysgwyr sydd yn ceisio arbenigo pan eu bod yn dysgu yn y byd ôl-16.

Tra dylai dysgwyr gael y cyfle i arbenigo, rhaid bod y cwricwlwm yn parhau'n eang a'n gytbwys, a dylai pob dysgwr barhau i fanteisio ar yr hyn y maent yn dysgu o bob Maes Dysgu a Phrofiad yn ystod eu cyfnod mewn addysg gynnar, sydd yn cynnwys yr elfen orfodol o CGM. Bydd disgwyl i'r ysgolion i ganiatáu dysgwyr i gael mynediad at ystod o gyrsiau astudio ac ennill cymwysterau addas ar ddiwedd eu cyfnod o dderbyn addysg orfodol.

Byddai'n ddefnyddiol bod ysgolion yn datblygu cysylltiadau eu hunain gyda'r grwpiau ffydd a chredoau sydd yn cael eu cynrychioli'n lleol er mwyn trafod eu ffydd a'u credoau. Drwy'r cysylltiadau yna, mae dysgwyr yn datblygu dealltwriaeth ddofn o'u [cynefin](#) lleol o fewn hanes a thraddodiadau Sir Fynwy a Chymru.

Gweithredu

Bydd maes llafur cytunedig Sir Fynwy yn weithredol o fis Medi 2022, o ran Crefydd, Gwerthoedd a Moeseg, ac mae hyn yn berthnasol i'r holl ddysgwyr hyd at, ac yn cynnwys, blwyddyn 6. O ran dysgwyr blwyddyn 7, bydd ysgolion yn y rhanbarth yn meddu ar yr hyblygrwydd i benderfynu a ddylid cyflwyno'r Cwricwlwm i Gymru ym Medi 2022, neu a ddylid cyflwyno'r Cwricwlwm i Gymru ar gyfer blynyddoedd 7 a 8 gyda'i gilydd ym Medi 2023. Tra y bydd y cwricwlwm yn cael ei gyflwyno, mewn ysgol uwchradd neu 'leoliad' ar gyfer grŵp blwyddyn penodol, bydd y maes llafur cytunedig yn disodli'r maes llafur presennol. O fis Medi 2023, bydd y maes llafur cytunedig hwn, o ran blynyddoedd 7 ac 8, wedi ei gyflwyno gan y bydd yr holl ysgolion a lleoliadau eraill wedi gweithredu'r Cwricwlwm i Gymru ar gyfer y dysgwyr hynny. Felly, bydd y Cwricwlwm i Gymru yn cael ei gyflwyno dros amser a bydd y maes llafur hwn yn disodli'r hen faes llafur:

- dysgwyr blwyddyn 9 ym Medi 2024
- dysgwyr blwyddyn 10 ym Medi 2025
- dysgwyr blwyddyn 11 ym Medi 2026

Mae mwy o wybodaeth i ysgolion a lleoliadau ar y broses o gyflwyno'r Cwricwlwm i Gymru i ddysgwyr blwyddyn 7 ar gael yma:

[Taith i gyflwyno'r cwricwlwm - Hwb \(gov. wales\)](#)

CGM ÔI-16

Yn y Cwricwlwm i Gymru, mae statws gorfodol CGM ar gyfer myfyrwyr Chweched Dosbarth mewn ysgolion a gynhelir wedi ei ddileu. Felly, ar ôl 2027, bydd CGM yn opsiynol ar gyfer yr holl ddysgwyr yma. Fodd bynnag, ni fydd hyn yn atal ysgolion sydd â myfyrwyr Chweched Dosbarth rhag gosod CGM fel rhan o'r amserlen ar gyfer myfyrwyr os ydynt yn dymuno. Mae myfyrwyr Chweched Dosbarth **yn meddu ar yr hawl i 'ddewis' CGM** a byddai'n **rheid i'r ysgol yn gyfreithiol ddarparu CGM i'r dysgwyr hynny ar ôl derbyn y fath gais.**

Mae amryw o ffyrdd y mae ysgol yn medru darparu CGM i fyfyrwyr Chweched Dosbarth sydd yn gwneud cais am hyn. Er mwyn derbyn cyngor am y math yma o ddarpariaeth, mae ysgolion yn medru cysylltu gyda Phartner CGM neu CYS Sir Fynwy ar CGM am gymorth. Mae manylion cyswllt ar gael ar dudalen 2 o'r ddogfen.

Mae mwy o wybodaeth am CGM ÔI-16 ar gael yma:
[Dolen i'r Canllaw ÔI-16](#)

Yr hawl i dynnu'n ôl yn y Cwricwlwm i Gymru

O fis Medi 2022, ni fydd hawl gan rieni i ddewis i dynnu plentyn yn ôl rhag derbyn addysg CGM wrth i'r Cwricwlwm i Gymru gael ei gyflwyno i'r grŵp blwyddyn. **Bydd yr hawl gan rieni i dynnu yn ôl yn parhau tan fod y grŵp blwyddyn yn rhan o'r Cwricwlwm i Gymru.** Mae'r amserlen ar gyfer y newidiadau yma fel a ganlyn:

Disgyblion Oedran Ysgol Gynradd – Medi 2022

Disgyblion Blwyddyn 7- Medi 2022 NEU Fedi 2023 (yn dibynnu pryd y mae'r Cwricwlwm i Gymru yn cael ei gyflwyno yn yr ysgol).

Disgyblion Blwyddyn 8 – Medi 2023

Disgyblion Blwyddyn 9 – Medi 2024

Disgyblion Blwyddyn 10– Medi 2025

Disgyblion Blwyddyn 11– Medi 2026

Mae hyn yn gyson gyda phob un pwnc academaidd arall yn y Cwricwlwm i Gymru.

Noder fod rhieni o bosib dal yn medru gwneud cais i dynnu eu plant yn ôl o 'addoli ar y cyd' o fis Medi 2022, os ydynt yn dymuno gan fod hyn yn wahanol ac ar wahân i'r pwnc academaidd, CGM.

Mae mwy o wybodaeth am yr 'hawl i dynnu ôl' ar gael yn y crynodeb cyfreithiol ar Hwb:
[Dolen i Hwb: Crynodeb o Ddeddfwriaeth – Crefydd, Gwerthoedd a Moeseg](#)

Addoli ar y Cyd

Mae Addoli ar y Cyd yn **wahanol ac yn ychwanegol** at yr amser cwricwlwm sydd wedi ei neilltuo ar gyfer CGM. Nid yw hyn yn rhan o'r cwricwlwm ac mae statws cyfreithiol yn perthyn i hyn a rhaid bod hyn yn meddu ar nodwedd Gristnogol yn llwyr neu ar y cyfan. Mae rhieni dal yn medru gwneud cais i dynnu eu plentyn yn ôl o gyd-addoli os ydynt yn dymuno.

Cwynion

O dan y Ddeddf Addysg, rhaid i'r ALI ddarparu trefniadau lleol ar gyfer delio gyda chwynion na sydd wedi eu datrys. Bydd yr Awdurdod Lleol yn ystyried cwynion sydd yn ymwneud gyda'r Maes Llafur Cytunedig. Bydd cwynion sydd yn ymwneud gyda darparu'r Maes Llafur Cytunedig o ran CGM yn cael eu hystyried gan broses gwynion unigol yr ysgol.

Cysylltwch os gwelwch yn dda ag Annette Evans, Rheolwr Cysylltiadau Cwsmeriaid, os oes unrhyw gwynion gennych am CGM sydd heb eu datrys.

Ffôn: 01633 644647

E-bost: annetteevans@monmouthshire.gov.uk